



ООО “АСТРОН ЛТД”

**Пакет прикладных программ
PowerPOS Версия 5.0**

Консоль управления

Минск – 2015

ООО "Астрон ЛТД"
220113, г. Минск, ул. Мележа 5, корп. 2 оф. 1201
тел. +375 (17) 392-56-00, 01, 02, 03, 04, 05
факс +375 (17) 392-56-06
<http://www.astron.by>

© Copyright Astron Ltd., 2014. All right reserved.

Данная публикация или ее часть не могут быть воспроизведены в любой форме без предварительного письменного разрешения фирмы Астрон ЛТД.

Оглавление:

Оглавление:.....	3
Приложения «Консоль управления»	4
Вход в систему	4
Меню приложения	4
Основное окно программы.....	4
Настройка приложения.....	4
Кнопки на панели управления	6

Приложения «Консоль управления»

Приложение «Консоль управления» входит в пакет «PowerPOS», предназначенный для автоматизации бизнес-процессов на предприятиях розничной торговли. Консоль предназначена для управления приложениями PowerPOS, реализованными в виде Win-сервисов.

«Консоль управления» позволяет настраивать и работать с приложениями типа Windows service входящих в программный комплекс «PowerPOS», а именно «Процессинговый центр», «Сервис тарифицируемых устройств» и «Сервис печати».

Вход в систему

1. Запустите «Консоль управления» (Меню «Пуск» → «Все программы» → «Астрон» → «PowerPOS» → «Консоль управления»). Откроется окно «Консоль управления: Аутентификация»
2. В поле «Аутентификация» введите пароль входа в систему. При первом запуске приложения пароль по умолчанию «admin».
3. При последующих запусках сервера данных в окне входа в систему необходимо вводить пароль, настраиваемый в параметрах блокировки приложения (смотрите «Настройка приложения», вкладка «Инструменты»).

Меню приложения

Основное меню программы содержит такие пункты:

- Файл
- Сервис
- Инструменты
- Справка

Пункт меню «Файл» содержит подпункты «Подключится к сервису», «Выгрузить текущий плагин» и «Выйти из приложения».

Содержание пункта меню «Сервис» зависит от выбранного типа приложения.

Пункт меню «Инструменты» содержит такие подпункты: «Заблокировать», «Плагины» и «Настройки консоли управления»

Пункт меню «Справка» позволяет перейти к справочной информации о программе.

Настройка приложения

Прежде всего, для обеспечения нормальной работы системы, необходимо произвести ее настройку. Чтобы перейти к настройкам системы, войдите в меню «инструменты» → «настройки консоли управления»

В окне «Настройки» (Рис. 1) настраиваются общие параметры работы приложения, такие как:

- Блокировать приложение в случае простоя – при выборе данной функции программа будет автоматически блокировать доступ к консоли.
- Период простоя перед блокировкой, с. – задается время после истечения, которого консоль будет заблокировано.
- Кол-во неудачных попыток аутентификации – задается количество неудачных попыток аутентификации, после исчерпывания, которых консоль переходит в режим блокирования аутентификации.
- Время блокировки, с – период времени, по истечению которого будет возобновлена аутентификация пользователя.
- Таймаут ожидания ответа от сервера, с – задается таймаут ожидания ответа от сервисных приложений, в секундах.

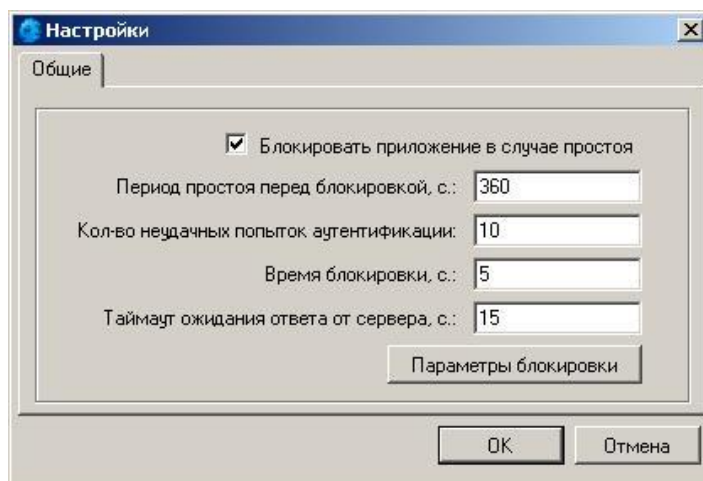



Рис. 1 Окно «Настройки»

Основное окно программы

При отсутствии каких-либо соединений основное окно программы (Рис. 2) содержит вкладку «Подключение», впоследствии для каждого типа подключений в данном окне будут отображаться вкладки, актуальные для выбранного подключения.

Для создания нового подключения к необходимому приложению в правой части основного окна воспользуйтесь кнопкой , после чего будут доступны следующие параметры подключения: название подключения, адрес сервиса, порт и тип сервиса (последний выбирается из раскрывающегося списка).

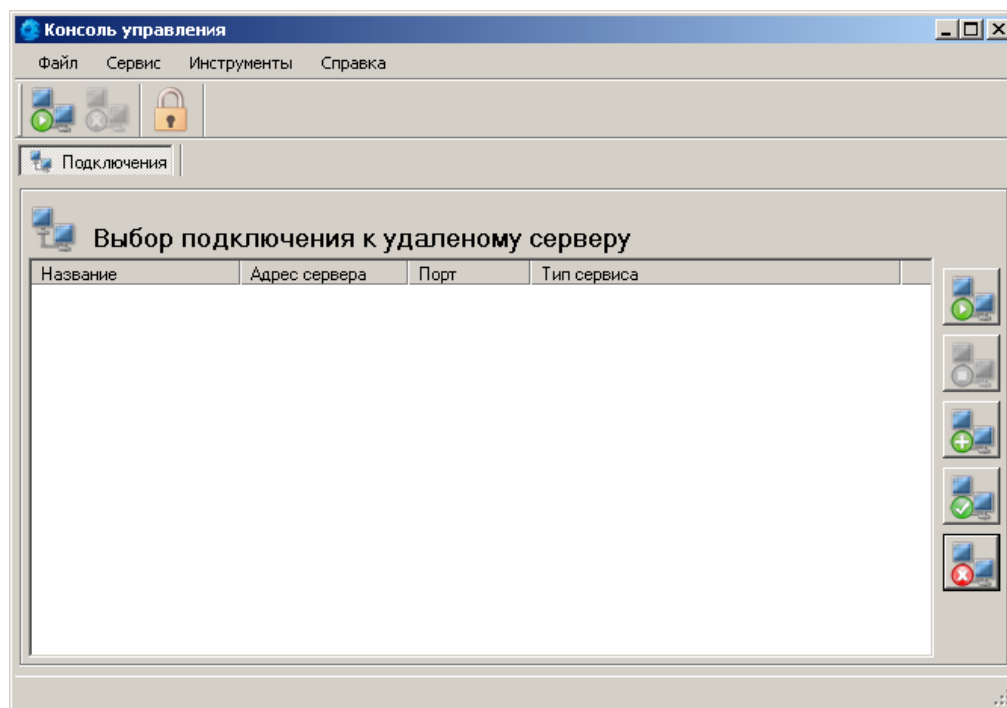


Рис. 2 Основное окно приложения

Кнопки на панели управления



- запустить сервис



- остановить сервис



- настройка сервиса



- начать новый файл логирования



- очистить устаревшие данные



- подключится к сервису



- отключится от удаленного сервиса



- добавить подключения



- редактировать подключение



- выгрузить текущий плагин



- блокирует доступ к приложению